

## ZMLUVA O VÝPOŽIČKE

uzatvorená podľa zákona č. 446/2001 Z. z. o majetku vyšších územných celkov, Zásad hospodárenia a nakladania s majetkom KSK a § 659 až § 662 zákona č. 40/1964 Občianskeho zákonníka v znení nehorších predpisov

### Článok I.

#### Zmluvné strany

**Požičiavateľ:** Školský internát, Považská 7  
**Sídlo:** Považská 7, 040 11 Košice  
**Zastúpený :** Ing. Danou Roškovou  
**IČO :** 606821  
**DIČ:**  
**Bankové spojenie:** Štátna pokladnica  
**Číslo účtu :** 7000185916/8180  
(ďalej len „požičiavateľ“)

**Vypožičiavateľ:** Stredná zdravotnícka škola  
**Sídlo:** Moyzesova 17, 041 76 Košice  
**Zastúpený:** PhDr. Vierou Rusinkovou - riaditeľkou  
**IČO:** 606766  
**DIČ:** 2020777891  
**Bankové spojenie:** Štátna pokladnica  
**Číslo účtu:** 7000188746/8180  
(ďalej len „vypožičiavateľ“)

uzatvárajú túto zmluvu o výpožičke:

### Článok II.

#### Predmet a účel zmluvy

1. Požičiavateľ je správcom nehnuteľnosti - budovy Školského internátu na ul. Považskej 7, v Košiciach, číslo súpisné 471, zapísaný v LV č. 15692, katastrálne územie Terasa, parcelné č. 1869 s celkovou zastavanou plochou 2318 m<sup>2</sup>. Vlastníkom nehnuteľnosti je Košický samosprávny kraj, so sídlom na Námestí Maratónu mieru č.1, 042 66 v Košiciach.
2. Predmetom tejto zmluvy („ďalej len zmluva“) je vypožičanie priestorov v celkovej výmere 49 m<sup>2</sup> pre potreby vypožičiavateľa, nachádzajúcich sa v nehnuteľnosti uvedenej

v predchádzajúcom bode, a to nebytové priestory - študovňa č. 101 o výmere 49 m<sup>2</sup>, (ďalej len „predmet výpožičky“).

3. Vypožičiavateľ je oprávnený predmet výpožičky využívať 3 dni v týždni:

**v pondelok od 7.30 hod. do 11.25 hod. a od 12.20 hod. do 14.15 hod.**

**v stredu od 7.30 hod. do 11.25 hod.**

**vo štvrtok od 7.30 hod. do 11.25 hod.**

Študovňu je vypožičiavateľ oprávnený využívať na vyučovanie všeobecno-vzdelávacích a teoretických odborných predmetov mimo dní školských prázdnin, pokiaľ nebude s požičiavateľom dohodnuté inak.

Vypožičiavateľ je oprávnený študovňu využívať v uvedené dni vždy 10 min. pred a po skončení vyučovacej hodiny.

4. Pôdorysné vymedzenie predmetu výpožičky je uvedené v prílohe č. 1, ktorá je neoddeliteľná súčasť tejto zmluvy.

5. Rozpis vyučovacích hodín je uvedený v prílohe č.2.

### Článok III.

#### Spôsob úhrady nákladov za služby spojené s užívaním predmetu výpožičky

1. Požičiavateľ stanovil výšku za užívanie predmetu výpožičky (náklady na prevádzku – spotrebovaná elektrická energia, teplo a TUV, vodné, stočné a zrážková voda, čistiace potreby, odvoz smetia) vo výške **0,47 EUR na hodinu** – podrobný rozpis **príloha č.3.**
2. Úhradu nákladov spojených s užívaním predmetu výpožičky sa vypožičiavateľ zaväzuje uhrádzať požičiavateľovi na základe faktúry **dva krát v roku v mesiacoch december a júl**, podľa počtu skutočne prepožičaných hodín vo výške **0,47 EUR na hodinu** do 10. dňa v danom mesiaci za predchádzajúce obdobie na účet požičiavateľa.
3. V prípade, že vypožičiavateľ neuhradí úhradu v dohodnutej lehote, zaplatí požičiavateľovi od prvého dňa omeškania úrok z omeškania v zmysle ustanovenia § 3 Nariadenia vlády SR č. 87/1995 Z. z.
4. Vypožičiavateľ sa zaväzuje uhrádzať úhrady podľa tejto zmluvy do doby riadneho vrátenia vypožičaného priestoru.

5. Požičiavateľ si vyhradzuje právo prehodnotiť v ročných lehotách od účinnosti zmluvy, výšku platieb za služby a to v pomere zvýšenia cien energií.

#### **Článok IV. Podmienky výpožičky**

1. Vypožičiavateľ sa zaväzuje využívať požičané priestory výlučne na účel uvedený v tejto zmluve.
2. Vypožičiavateľ je povinný užívať vypožičané priestory tak, aby nedošlo k ich poškodeniu alebo znehodnoteniu, pričom zodpovedá za prípadné škody v plnej výške.
3. Vypožičiavateľ je povinný po ukončení výpožičky vrátiť predmet výpožičky požičiavateľovi v stave v akom ho prevzal, s prihliadnutím na obvyklé užívanie.
4. Každá zmena vykonaná na predmete výpožičky vypožičiavateľom (napr. stavebné úpravy) musí byť predtým písomne povolená požičiavateľom a upravená dodatkom k zmluve.
5. **Drobné opravy, vymalovanie, nátery spojené s užívaním predmetu výpožičky idú na ťarchu vypožičiavateľa.** Odstránenie porúch a škôd spôsobených užívaním predmetu výpožičky, prípadne škôd spôsobených na spoločných priestoroch preukázateľne vypožičiavateľom idú na ťarchu vypožičiavateľa.
6. Vypožičiavateľ umožní požičiavateľovi prístup do vypožičaných priestorov z dôvodu zabezpečenia technickej prevádzky a bezpečnosti objektu.
7. Vypožičiavateľ je povinný bez zbytočného odkladu písomne oznámiť požičiavateľovi potrebu opráv, ktoré je nevyhnutné vykonať. V opačnom prípade zodpovedá za škodu, ktorá by vznikla nesplnením si tejto povinnosti. Ide o opravy pevne zabudovaných zariadení, inštalácií a stavebného vybavenia, ktoré je súčasťou základného vybavenia objektu a ktoré je súčasťou predmetu výpožičky.
8. Vypožičiavateľ berie na vedomie zákaz fajčenia.
9. Vypožičiavateľ je povinný informovať požičiavateľa o prípadných zmenách v užívaní objektu, ktoré by mohli ovplyvniť aktivity požičiavateľa.
10. Vypožičiavateľ nezodpovedá za škody, ktoré vzniknú požičiavateľovi a jeho zákazníkom z dôvodu krádeže, živeľnej udalosti a požiaru, ibaže boli spôsobené zanedbaním povinností, k plneniu ktorých je vypožičiavateľ viazaný na základe všeobecne záväzných právnych predpisov alebo tejto zmluvy.

11. Požičiavateľ sa zaväzuje vopred informovať vypožičiavateľa o prípadných nutných prerušeníach dodávok médií (vody, el. energie ÚK).
12. Požičiavateľ nezodpovedá za dodávku vody, elektr. energie, tepla a ani za škody spôsobené vypožičiavateľovi, ktoré vzniknú bez zavinenia požičiavateľa.
13. Požičiavateľ zodpovedá za technické zabezpečenie požiarnej ochrany v chodbových a schodišťových priestoroch (ručné hasiace prístroje, hydranty, revízie týchto zariadení), ako aj pevne zabudovanú elektroinštaláciu, vrátane revízií (svetlo, zásuvky, vypínače).
14. Vypožičiavateľ zodpovedá za všetky náležitosti vyplývajúce zo zákona 314/2001 Z. z. o ochrane pred požiarmi v znení neskorších predpisov, vyhlášky 121/2002 Z. z. o požiarnej prevencii v znení neskorších predpisov, zákona 124/2006 Z. z. o bezpečnosti a ochrane zdravia pri práci v znení neskorších predpisov a zákona 42/1994 Z. z. o civilnej ochrane v znení neskorších predpisov.
15. Požičiavateľ zabezpečí upratovanie vo vypožičaných miestnostiach.
16. Porušenie tohto článku zo strany vypožičiavateľa alebo požičiavateľa môže mať za následok zrušenie tejto zmluvy.
17. Vypožičiavateľ zabezpečí, aby sa žiaci zdržiavali v študovni len za prítomnosti učiteľa.

#### **Článok V.**

##### **Platnosť a skončenie zmluvného vzťahu**

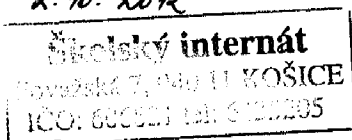
1. Táto zmluva sa uzatvára **na dobu určitú, odo dňa účinnosti tejto zmluvy do 30.6.2012.**
2. Zmluvný vzťah skončí uplynutím doby, na ktorú bola výpožička dohodnutá.
3. Zmluvné strany sa dohodli, že zmluvný vzťah môžu skončiť obojstranne pred uplynutím doby výpožičky písomnou dohodou alebo odstúpením od zmluvy, ak
  - a) vypožičiavateľ užíva predmet výpožičky v rozpore so zmluvou,
  - b) vypožičiavateľ alebo osoby, ktoré s ním užívajú predmet výpožičky hrubo porušujú pokoj alebo poriadok v objekte školského internátu,
  - c) vypožičiavateľ prenechá predmet výpožičky do nájmu alebo užívania tretej osobe bez súhlasu požičiavateľa,
  - d) požičiavateľ stratí spôsobilosť prevádzkovať činnosť, na ktorú si predmet výpožičky požičal,
  - e) predmet výpožičky sa stane bez zavinenia vypožičiavateľa nespôsobilý na dohovorené užívanie.

4. Odstúpenie musí byť písomné a jeho účinky nastanú dňom jeho doručenia druhej zmluvnej strane. Odstúpením od zmluvy zanikajú všetky práva a povinnosti zmluvných strán vyplývajúce z tejto zmluvy, okrem nárokov na náhradu škody.
5. Požičiavateľ môže odstúpiť od zmluvy a požadovať vrátenie predmetu výpožičky v prípade, že ho vypožičiavateľ neužíva riadne, alebo ho užíva v rozpore s účelom uvedeným v Čl. III. tejto zmluvy. Vypožičiavateľ je povinný predmet výpožičky vrátiť najneskôr do konca mesiaca v ktorom mu bolo doručené odstúpenie od zmluvy.

## Článok VI. Záverečné ustanovenia

1. Zmluva nadobúda platnosť dňom podpisu poslednej zo zmluvných strán a účinnosť dňom po dni jej zverejnenia na webovom sídle požičiavateľa. Zmluva vzniká prejavom súhlasu s celým jej obsahom.
2. Pokiaľ nie je v tejto zmluve dohodnuté inak, zmluvné strany sa riadia ustanoveniami Občianskeho zákonníka, v znení neskorších predpisov a taktiež všeobecne záväznými právnymi predpismi Slovenskej republiky.
3. Zmeny alebo doplnenia zmluvy musia mať formu písomných dodatkov a musia byť očíslované.
4. Zmluva sa vyhotovuje v 4 rovnopisoch. Po jednom rovnopise prevezme každá zmluvná strana a dva rovnopisy obdrží Úrad Košického samosprávneho kraja.
5. Neoddeliteľnou súčasťou tejto zmluvy sú 4 prílohy .
6. Prílohy tejto zmluvy tvoria:
  - Č.1. - pôdorys výpožičných priestorov
  - Č.2. - rozpis vyučovacích hodín v priestoroch ŠI, Považská 7, Košice
  - Č. 3. - výpočtový list prevádzkových nákladov
  - Č.4. - schválenie zmluvy predsedom KSK
7. Zmluvné strany vyhlasujú, že zmluvu uzatvorili na základe ich slobodnej vôle, zmluva nebola uzatvorená v tiesni za nápadne nevýhodných podmienok, zmluvu si prečítali, jej obsahu rozumejú a na znak súhlasu zmluvu podpisujú.

V Košiciach, dňa: 2. 10. 2012



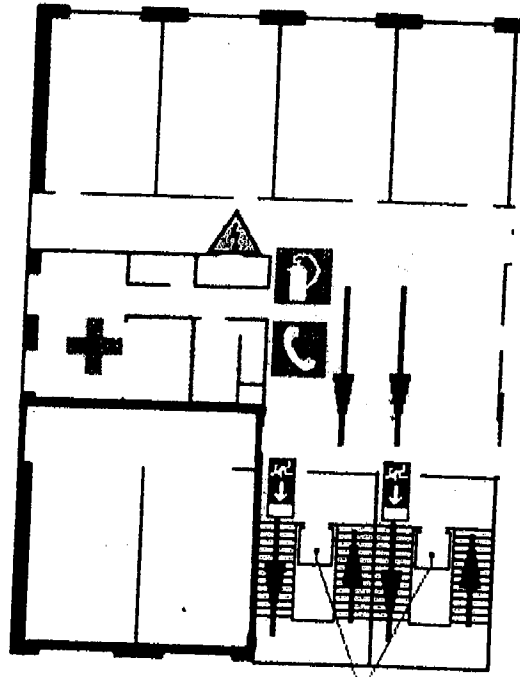
Za požičiavateľa:  
Ing. Dana Rošková  
riaditeľka školského internátu

*P*

V Košiciach, dňa: 2. 10. 2012

*A*  
Za vypožičiavateľa:  
PhDr. Viera Rusinková  
riaditeľka školy

**Stredná zdravotnícka škola  
Moyzesova 17  
Košice**



Výtah

**Vyučovanie v priestoroch Školského internátu, Považská 7, Košice  
v školskom roku 2012/ 2013 - pondelok – 10. 9. 2012**

Deň	Čas Od- do	Trieda	Predmet	Vyučujúci	Počet študentov	Dozor zabezpečujúci prechod do školy
Pondelok	7,40 - 8,25	II. AV	FYZ	Pálmaiová	21	Zraz v ŠI
	8,35 - 9,20	II. AV	ZAV	Vozárová		
	9,35 - 10,20	II. AV	SIL	Némethová		
	10,30 - 11,15	II. AV	SIL	Némethová		
	11,15 - 12,30		Obedná prestávka			
	12,30 - 13,15	II. AV	CHE	Čornaničová		Čornaničová
	13,20 - 14,05	II. AV	BPC	Čornaničová		
Streda	7,40 - 8,25	I. AV	CHE	Pálmaiová	21	Pálmaiová Polončáková Polončáková – doprovod do školy na ETV (7 žiakov)
	8,35 - 9,20	I. AV	SIL	Polončáková		
	9,35 - 10,20	I. AV	SIL	Polončáková		
	10,30 - 11,15	I. AV	NAV	Babecová		
	7,40 - 8,25	I. OO	PPP	Polončáková		
Piatok	8,35 - 9,20	I. OO	SIL	Némethová	25	Némethová Némethová Borovská – doprovod do školy
	9,35 - 10,20	I. OO	SIL	Némethová		
	10,30 - 11,15	I. OO	FYZ	Borovská		

## Výpočtový list prevádzkových nákladov

### Prevádzkové náklady:

#### 1. Teplo

Nm = Náklady na teplo za celý rok / celková vykurovaná plocha budovy /m<sup>2</sup>  
 $36.542 \text{ €} / 5.980 \text{ m}^2 = 6,111 \text{ €/m}^2$

Nc = Nm / 24 hod. x 195 počet dní vykurovacej sezóny / x Sp x Tp  
 $6,111 / 24 \times 195 \text{ m}^2 \times 49 \times 1 \text{ hod.} = \dots\dots\dots 0,064 \text{ € na}$   
 hodinu

Nm - celkové náklady za predchádzajúci rok na m<sup>2</sup>

Nc - náklady v závislosti od plochy a času

Sp - prenajatá plocha m<sup>2</sup>

Tp - doba prenájmu hodiny

#### 2. Voda

Podľa zákona 442/2002 Z.z. MŽP SR o verejných vodovodoch a kanalizáciách, vyhlášky 397/2003 je stanovená sadzba:

Celková spotreba vody na jednu osobu za 200 pracovných dní v roku je 7 m<sup>3</sup>.

Msv = Počet osôb x 7m<sup>3</sup> / 24 hodín x 200 / počet prac. dní v roku / x Tp x sadzba za 1m<sup>3</sup>  
 studenej vody

$23 \times 7 / 24 \text{ hod.} \times 200 \text{ prac dní} \times 1 \text{ hod.} \times 2,1363 \text{ €} =$

$161 / 4.800 \times 1 \times 2,1363 \text{ €} = \dots\dots\dots 0,072 \text{ € na hodinu}$

Msv - množstvo spotrebovanej studenej vody v závislosti od doby prenájmu a počtu osôb

Tp - doba prenájmu v hodinách

Aktuálna sadzba za vodné je 1,2787 € s DPH/1m<sup>3</sup> a stočné je 0,8576 € s DPH/1m<sup>3</sup> studenej vody, spolu 2,1363 € s DPH/1m<sup>3</sup>.

#### 3. Zrážková voda

Mzv = Nzv x Po x Tp / Poc x 365 = 1.814 € x 23 osôb x 22,917 dní /  
 $328 \times 365 \text{ dní} = 1.814 \text{ €} \times 23 \times 22,917 / 119.720 = 7,987 \text{ € ročne}$

Mzv - náklady na úhradu za zrážkovú vodu ročne podľa počtu osôb v prenajatom objekte

Nzv - celkové náklady na úhradu za zrážkovú vodu, ročne podľa množstva zrážkovej vody v m<sup>3</sup>

Po - počet osôb v prenajatom objekte

Tp - doba prenájmu v kalendárnych dňoch / 55 hod.mesačne x 10 mesiacov/24hod. = 22,917 dní /

Poc - celkový počet osôb v priestoroch školy

Náklady na úhradu za zrážkovú vodu na hodinu 7,987/ 550 hod. = .....0,015 € na hodinu

#### 4. Elektrina

Za predpokladu, že používame bežné elektrické spotrebiče /okrem spotrebičov s vysokou spotrebou/.

Pre 200 pracovných dní s bežnou prevádzkou 8 hod./deň je prevádzka elektrospotrebičov 1600 hod./rok.

Sp = Sc / Pc x pp x Tp/1.600

$Sp = 6.993 \text{ €} / 5.980 \text{ m}^2 \times 49 \times 1 / 1.600 = 0,036 \text{ €}$

Nm = Nc / Oc x Op x Tp / 1.600

$Nm = 1.530,936 \text{ €} / 328 \times 23 \times 1 / 1.600 = 0,067 \text{ €}$

Distribučný cenník podľa veľkosti ističa, veľkosť je 55 A mesačný poplatok 5,7876 x55 =318,32 € je mesačný poplatok za prenájom.

Suma 1.530,936 € – pomerná časť pre internát bez školského stravovacieho zariadenia – prepočítané podľa internej smernice.



$$C_{sp} = S_p + N_m = 0,036 \text{ €} + 0,067 \text{ €} = \dots\dots\dots 0,103 \text{ € na hodinu}$$

- Sp - spotreba el. energie v prenajatom objekte v závislosti od plochy a času za rok (€)
- Sc - spotreba e. energie v celom objekte za rok (€)
- Pc - celková plocha objemu (m<sup>2</sup>)
- Pp - prenajatá plocha (m<sup>2</sup>)
- Tp - doba prenájmu v hod.
- Nm - náklady na prenájom elektromera pre prenajatý objekt (€)
- Nc - celkové platby za prenájom elektromerov pre celý objekt (€)
- Oc - počet osôb v celom objekte
- Op - počet osôb v prenajatom objekte
- Csp - celkové náklady na odber elektrickej energie a prenájom elektromerov pre prenajatý objekt (€)

5. Náklady na upratovanie: .....**0,187 €** na hodinu

6. Odvoz smetia:

- Celkový ročný poplatok = 2.062 €
- Poplatok pripadajúci na jednu osobu  $2.062/328 = 6,287 \text{ €}$  na rok
- Prepočet na 1 deň  $6,287/206 \text{ prac.dní} = 0,031 \text{ €}$
- Počet osôb v prenajatom priestore 23
- $23 \times 0,031 \text{ €} / 24 \text{ hod.} = \dots\dots\dots 0,03 \text{ € / na hodinu}$

**Prevádzkové náklady spolu 0,471 € / hod. , zaokrúhlene 0,47 €**

Vypracovala:  
V Košiciach, 13.9.2012

Ing. Henrieta Mosejová  
Vedúca prevádzkových činností ŠI