

ZMLUVA O VÝPOŽIČKE

uzatvorená podľa zákona č. 446/2001 Z. z. o majetku vyšších územných celkov, Zásad hospodárenia a nakladania s majetkom KSK a § 659 až § 662 zákona č. 40/1964 Občianskeho zákonníka v znení nehorších predpisov

Článok I.

Zmluvné strany

Požičiavateľ: Školský internát, Považská 7
Sídlo: Považská 7, 040 11 Košice
Zastúpený : Ing. Danou Roškovou
IČO : 606821
DIČ:
Bankové spojenie: Štátna pokladnica
Číslo účtu : 7000185916/8180
(ďalej len „požičiavateľ“)

Vypožičiavateľ: Stredná zdravotnícka škola
Sídlo: Moyzesova 17,041 76 Košice
Zastúpený: PhDr. Vierou Rusinkovou - riaditeľkou
IČO: 606766
DIČ: 2020777891
Bankové spojenie: Štátna pokladnica
Číslo účtu: 7000188746/8180
(ďalej len „vypožičiavateľ“)

uzatvárajú túto **zmluvu o výpožičke**:

Článok II.

Predmet a účel zmluvy

1. Požičiavateľ je správcom nehnuteľnosti - budovy Školského internátu na ul. Považskej 7, v Košiciach, číslo súpisné 471, zapísaný v LV č. 15692, katastrálne územie Terasa, parcelné č. 1869 s celkovou zastavanou plochou 2318 m². Vlastníkom nehnuteľnosti je Košický samosprávny kraj, so sídlom na Námestí Maratónu mieru č.1, 042 66 v Košiciach.
2. Predmetom tejto zmluvy („ďalej len zmluva“) je vypožičanie priestorov v celkovej výmere 49 m² pre potreby vypožičiavateľa, nachádzajúcich sa v nehnuteľnosti uvedenej

v predchádzajúcom bode, a to nebytové priestory - študovňa č. 101 o výmere 49 m², (ďalej len „predmet výpožičky“).

3. Vypožičiavateľ je oprávnený predmet výpožičky využívať 3 dni v týždni:
- v pondelok od 7.30 hod. do 11.25 hod. a od 12.20 hod. do 14.15 hod.**
 - v stredu od 7.30 hod. do 11.25 hod.**
 - vo štvrtok od 7.30 hod. do 11.25 hod.**

Študovňu je vypožičiavateľ oprávnený využívať na vyučovanie všeobecnovzdelávacích a teoretických odborných predmetov mimo dní školských prázdnin, pokiaľ nebude s požičiavateľom dohodnuté inak.

Vypožičiavateľ je oprávnený študovňu využívať v uvedené dni vždy 10 min. pred a po skončení vyučovacej hodiny.

4. Pôdorysné vymedzenie predmetu výpožičky je uvedené v **prílohe č. 1**, ktorá je neoddeliteľná súčasť tejto zmluvy.
5. Rozpis vyučovacích hodín je uvedený v **prílohe č.2**.

Článok III.

Spôsob úhrady nákladov za služby spojené s užívaním predmetu výpožičky

1. Požičiavateľ stanovil výšku za užívanie predmetu výpožičky (náklady na prevádzku – spotrebovaná elektrická energia, teplo a TÚV, vodné, stočné a zrážková voda, čistiace potreby, odvoz smetia) vo výške **0,47 EUR** na hodinu – podrobný rozpis **príloha č.3**.
2. Úhradu nákladov spojených s užívaním predmetu výpožičky sa vypožičiavateľ zaväzuje uhrádzať požičiavateľovi na základe faktúry **dva krát v roku v mesiacoch december a júl**, podľa počtu skutočne prepožičaných hodín vo výške **0,47 EUR na hodinu** do 10. dňa v danom mesiaci za predchádzajúce obdobie na účet požičiavateľa.
3. V prípade, že vypožičiavateľ neuhradí úhradu v dohodnutej lehote, zaplatí požičiavateľovi od prvého dňa omeškania úrok z omeškania v zmysle ustanovenia § 3 Nariadenia vlády SR č. 87/1995 Z. z.
4. Vypožičiavateľ sa zaväzuje uhrádzať úhrady podľa tejto zmluvy do doby riadneho vrátenia vypožičaného priestoru.

5. Požičiavateľ si vyhradzuje právo prehodnotiť v ročných lehotách od účinnosti zmluvy, výšku platieb za služby a to v pomere zvýšenia cien energií.

Článok IV. Podmienky výpožičky

1. Vypožičiavateľ sa zaväzuje využívať požičané priestory výlučne na účel uvedený v tejto zmluve.
2. Vypožičiavateľ je povinný užívať vypožičané priestory tak, aby nedošlo k ich poškodeniu alebo znehodnoteniu, pričom zodpovedá za prípadné škody v plnej výške.
3. Vypožičiavateľ je povinný po ukončení výpožičky vrátiť predmet výpožičky požičiavateľovi v stave v akom ho prevzal, s prihliadnutím na obvyklé užívanie.
4. Každá zmena vykonaná na predmete výpožičky vypožičiavateľom (napr. stavebné úpravy) musí byť predtým písomne povolená požičiavateľom a upravená dodatkom k zmluve.
5. **Drobné opravy, vymal'ovanie, nátery spojené s užívaním predmetu výpožičky idú na ťarchu vypožičiavateľa.** Odstránenie porúch a škôd spôsobených užívaním predmetu výpožičky, prípadne škôd spôsobených na spoločných priestoroch preukázateľne vypožičiavateľom idú na ťarchu vypožičiavateľa.
6. Vypožičiavateľ umožní požičiavateľovi prístup do vypožičaných priestorov z dôvodu zabezpečenia technickej prevádzky a bezpečnosti objektu.
7. Vypožičiavateľ je povinný bez zbytočného odkladu písomne oznámiť požičiavateľovi potrebu opráv, ktoré je nevyhnutné vykonať. V opačnom prípade zodpovedá za škodu, ktorá by vznikla nesplnením si tejto povinnosti. Ide o opravy pevne zabudovaných zariadení, inštalácií a stavebného vybavenia, ktoré je súčasťou základného vybavenia objektu a ktoré je súčasťou predmetu výpožičky.
8. Vypožičiavateľ berie na vedomie zákaz fajčenia.
9. Vypožičiavateľ je povinný informovať požičiavateľa o prípadných zmenách v užívaní objektu, ktoré by mohli ovplyvniť aktivity požičiavateľa.
10. Vypožičiavateľ nezodpovedá za škody, ktoré vzniknú požičiavateľovi a jeho zákazníkom z dôvodu krádeže, živeľnej udalosti a požiaru, ibaže boli spôsobené zanedbaním povinností, k plneniu ktorých je vypožičiavateľ viazaný na základe všeobecne záväzných právnych predpisov alebo tejto zmluvy.

11. Požičiavateľ sa zaväzuje vopred informovať vypožičiavateľa o prípadných nutných prerušeníach dodávok médií (vody, el. energie ÚK).
12. Požičiavateľ nezodpovedá za dodávku vody, elektr. energie, tepla a ani za škody spôsobené vypožičiavateľovi, ktoré vzniknú bez zavinenia požičiavateľa.
13. Požičiavateľ zodpovedá za technické zabezpečenie požiarnej ochrany v chodbových a schodišťových priestoroch (ručné hasiace prístroje, hydranty, revízie týchto zariadení), ako aj pevne zabudovanú elektroinštaláciu, vrátane revízií (svetlo, zásuvky, vypínače).
14. Vypožičiavateľ zodpovedá za všetky náležitosti vyplývajúce zo zákona 314/2001 Z. z. o ochrane pred požiarmi v znení neskorších predpisov, vyhlášky 121/2002 Z. z. o požiarnej prevencii v znení neskorších predpisov, zákona 124/2006 Z. z. o bezpečnosti a ochrane zdravia pri práci v znení neskorších predpisov a zákona 42/1994 Z. z. o civilnej ochrane v znení neskorších predpisov.
15. Požičiavateľ zabezpečí upratovanie vo vypožičaných miestnostiach.
16. Porušenie tohto článku zo strany vypožičiavateľa alebo požičiavateľa môže mať za následok zrušenie tejto zmluvy.
17. Vypožičiavateľ zabezpečí, aby sa žiaci zdržiavali v študovni len za prítomnosti učiteľa.

Článok V.

Platnosť a skončenie zmluvného vzťahu

1. Táto zmluva sa uzatvára **na dobu určitú, odo dňa účinnosti tejto zmluvy do 30.6.2012.**
2. Zmluvný vzťah skončí uplynutím doby, na ktorú bola výpožička dohodnutá.
3. Zmluvné strany sa dohodli, že zmluvný vzťah môžu skončiť obojstranne pred uplynutím doby výpožičky písomnou dohodou alebo odstúpením od zmluvy, ak
 - a) vypožičiavateľ užíva predmet výpožičky v rozpore so zmluvou,
 - b) vypožičiavateľ alebo osoby, ktoré s ním užívajú predmet výpožičky hrubo porušujú pokoj alebo poriadok v objekte školského internátu,
 - c) vypožičiavateľ prenechá predmet výpožičky do nájmu alebo užívania tretej osobe bez súhlasu požičiavateľa,
 - d) požičiavateľ stratí spôsobilosť prevádzkovať činnosť, na ktorú si predmet výpožičky požičal,
 - e) predmet výpožičky sa stane bez zavinenia vypožičiavateľa nespôsobilý na dohovorené užívanie.

4. Odstúpenie musí byť písomné a jeho účinky nastanú dňom jeho doručenia druhej zmluvnej strane. Odstúpením od zmluvy zanikajú všetky práva a povinnosti zmluvných strán vyplývajúce z tejto zmluvy, okrem nárokov na náhradu škody.
5. Požičiavateľ môže odstúpiť od zmluvy a požadovať vrátenie predmetu výpožičky v prípade, že ho vypožičiavateľ neužíva riadne, alebo ho užíva v rozpore s účelom uvedeným v Čl. III. tejto zmluvy. Vypožičiavateľ je povinný predmet výpožičky vrátiť najneskôr do konca mesiaca v ktorom mu bolo doručené odstúpenie od zmluvy.

Článok VI. Záverečné ustanovenia

1. Zmluva nadobúda platnosť dňom podpisu poslednej zo zmluvných strán a účinnosť dňom po dni jej zverejnenia na webovom sídle požičiavateľa. Zmluva vzniká prejavom súhlasu s celým jej obsahom.
2. Pokiaľ nie je v tejto zmluve dohodnuté inak, zmluvné strany sa riadia ustanoveniami Občianskeho zákonníka, v znení neskorších predpisov a taktiež všeobecne záväznými právnymi predpismi Slovenskej republiky.
3. Zmeny alebo doplnenia zmluvy musia mať formu písomných dodatkov a musia byť očíslované.
4. Zmluva sa vyhotovuje v 4 rovnopisoch. Po jednom rovnopise prevezme každá zmluvná strana a dva rovnopisy obdrží Úrad Košického samosprávneho kraja.
5. Neoddeliteľnou súčasťou tejto zmluvy sú 4 prílohy .
6. Prílohy tejto zmluvy tvoria:
 - Č.1. - pôdorys výpožičných priestorov
 - Č.2. - rozpis vyučovacích hodín v priestoroch ŠI, Považská 7, Košice
 - Č.3. - výpočtový list prevádzkových nákladov
 - Č.4. - schválenie zmluvy predsedom KSK
7. Zmluvné strany vyhlasujú, že zmluvu uzatvorili na základe ich slobodnej vôle, zmluva nebola uzatvorená v tiesni za nápadne nevýhodných podmienok, zmluvu si prečítali, jej obsahu rozumejú a na znak súhlasu zmluvu podpisujú.

V Košiciach, dňa:

2. 10. 2012

Školský internát Považská 7, 040 11 KOŠICE IČO: 606821 tel: 6435205
--

Za požičiavateľa:
Ing. Dana Rošková
riaditeľka školského internátu

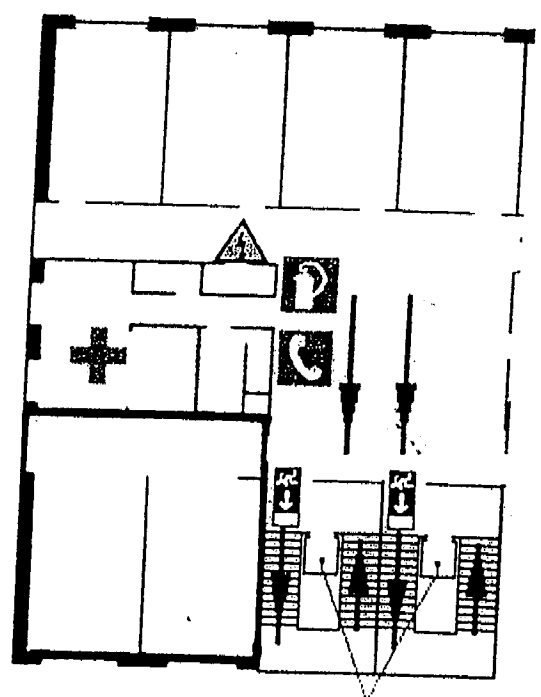


V Košiciach, dňa:



Za vypožičiavateľa:
PhDr. Viera Rusinková
riaditeľka školy

**Stredná zariadená škola
Moyzesova 17
Košice**



Vyt'ah

Vyučovanie v priestoroch Školského internátu, Považská 7, Košice
v školskom roku 2012/2013 - pondelok – 10. 9. 2012

Deň	Čas Od-do	Trieda	Predmet	Vyučujúci	Počet študentov	Dozor zabezpečujúci prechod do školy
Pondelok	7,40 - 8,25	II. AV	FYZ	Pálmaiová	21	Zraz v ŠI Vozárová Némethová Némethová
	8,35 - 9,20	II. AV	ZAV	Vozárová		
	9,35 - 10,20	II. AV	SJL	Némethová		
	10,30 - 11,15	II. AV	SJL	Némethová		
	11,15 - 12,30	Obedná prestávka				
	12,30 - 13,15	II. AV	CHE	Čornaničová	21	Čornaničová Čornaničová
	13,20 - 14,05	II. AV	BPC	Čornaničová		
Streda	7,40 - 8,25	I. AV	CHE	Pálmaiová	21	Pálmaiová Polončáková Polončáková – doprovod do školy na ETV (7 žiakov)
	8,35 - 9,20	I. AV	SJL	Polončáková		
	9,35 - 10,20	I, AV	SJL	Polončáková		
	10,30 - 11,15	I. AV	NAV	Babecová		
	7,40 - 8,25	I. OO	PPP	Polončáková		
Piatok	8,35 - 9,20	I. OO	SJL	Némethová	25	Némethová Némethová Némethová Borovská – doprovod do školy
	9,35 - 10,20	I. OO	SJL	Némethová		
	10,30 - 11,15	I. OO	FYZ	Borovská		

Výpočtový list prevádzkových nákladov

Prevádzkové náklady:

1. Teplo

$$Nm = \text{Náklady na teplo za celý rok} / \text{celková vykurovaná plocha budovy} / m^2$$

$$36.542 \text{ €} / 5.980 \text{ m}^2 = 6,111 \text{ €/m}^2$$

$$Nc = Nm / 24 \text{ hod.} \times 195 \text{ počet dní vykurovacej sezóny} / \times Sp \times Tp$$

$$6,111 / 24 \times 195 \text{ m}^2 \times 49 \times 1 \text{ hod.} = \dots\dots\dots 0,064 \text{ € na}$$

hodinu

Nm - celkové náklady za predchádzajúci rok na m²

Nc - náklady v závislosti od plochy a času

Sp - prenajatá plocha m²

Tp - doba prenájmu hodiny

2. Voda

Podľa zákona 442/2002 Z.z. MŽP SR o verejných vodovodoch a kanalizáciách, vyhlášky 397/2003 je stanovená sadzba:

Celková spotreba vody na jednu osobu za 200 pracovných dní v roku je 7 m³.

$$Msv = \text{Počet osôb} \times 7 \text{ m}^3 / 24 \text{ hodín} \times 200 / \text{počet prac. dní v roku} / \times Tp \times \text{sadzba za } 1 \text{ m}^3$$

studenej vody

$$23 \times 7 / 24 \text{ hod.} \times 200 \text{ prac dní} \times 1 \text{ hod.} \times 2,1363 \text{ €} =$$

$$161 / 4.800 \times 1 \times 2,1363 \text{ €} = \dots\dots\dots 0,072 \text{ € na hodinu}$$

Msv - množstvo spotrebovanej studenej vody v závislosti od doby prenájmu a počtu osôb

Tp - doba prenájmu v hodinách

Aktuálna sadzba za vodné je 1,2787 € s DPH/1m³ a stočné je 0,8576 € s DPH/1m³ studenej vody, spolu 2,1363 € s DPH/1m³.

3. Zrážková voda

$$Mzv = Nzv \times Po \times Tp / Poc \times 365 = 1.814 \text{ €} \times 23 \text{ osôb} \times 22,917 \text{ dní} /$$

$$328 \times 365 \text{ dní} = 1.814 \text{ €} \times 23 \times 22,917 / 119.720 = 7,987 \text{ € ročne}$$

Mzv - náklady na úhradu za zrážkovú vodu ročne podľa počtu osôb v prenajatom objekte

Nzv - celkové náklady na úhradu za zrážkovú vodu, ročne podľa množstva zrážkovej vody v m³

Po - počet osôb v prenajatom objekte

Tp - doba prenájmu v kalendárnych dňoch / 55 hod.mesačne x 10 mesiacov/24hod. = 22,917 dní /

Poc - celkový počet osôb v priestoroch školy

$$\text{Náklady na úhradu za zrážkovú vodu na hodinu } 7,987 / 550 \text{ hod.} = \dots\dots\dots 0,015 \text{ € na hodinu}$$

4. Elektrina

Za predpokladu, že používame bežné elektrické spotrebiče /okrem spotrebičov s vysokou spotrebou/.

Pre 200 pracovných dní s bežnou prevádzkou 8 hod./deň je prevádzka elektrospotrebičov 1600 hod./rok.

$$Sp = Sc / Pc \times pp \times Tp / 1.600$$

$$Sp = 6.993 \text{ €} / 5.980 \text{ m}^2 \times 49 \times 1 / 1.600 = 0,036 \text{ €}$$

$$Nm = Nc / Oc \times Op \times Tp / 1.600$$

$$Nm = 1.530,936 \text{ €} / 328 \times 23 \times 1 / 1.600 = 0,067 \text{ €}$$

Distribučný cenník podľa veľkosti ističa, veľkosť je 55 A mesačný poplatok 5,7876 x 55 = 318,32 € je mesačný poplatok za prenájom.

Suma 1.530,936 € – pomerná časť pre internát bez školského stravovacieho zariadenia – prepočítané podľa internej smernice.

$$C_{sp} = S_p + N_m = 0,036 \text{ €} + 0,067 \text{ €} = \dots\dots\dots \mathbf{0,103 \text{ €}} \text{ na hodinu}$$

- Sp - spotreba el. energie v prenajatom objekte v závislosti od plochy a času za rok (€)
- Sc - spotreba e. energie v celom objekte za rok (€)
- Pc - celková plocha objemu (m²)
- Pp - prenajatá plocha (m²)
- Tp - doba prenájmu v hod.
- Nm - náklady na prenájom elektromera pre prenajatý objekt (€)
- Nc - celkové platby za prenájom elektromerov pre celý objekt (€)
- Oc - počet osôb v celom objekte
- Op - počet osôb v prenajatom objekte
- Csp - celkové náklady na odber elektrickej energie a prenájom elektromerov pre prenajatý objekt (€)

5. Náklady na upratovanie:**0,187 €** na hodinu

6. Odvoz smetia:

Celkový ročný poplatok = 2.062 €
Poplatok pripadajúci na jednu osobu $2.062/328 = 6,287 \text{ €}$ na rok
Prepočet na 1 deň $6,287/206 \text{ prac.dní} = 0,031 \text{ €}$
Počet osôb v prenajatom priestore 23
 $23 \times 0,031 \text{ €} / 24 \text{ hod.} = \dots\dots\dots \mathbf{0,03 \text{ €}}$ / na hodinu

Prevádzkové náklady spolu 0,471 € / hod. , zaokrúhlene 0,47 €

Vypracovala:
V Košiciach, 13.9.2012

Ing. Henrieta Mosejová
Vedúca prevádzkových činností ŠI